

# Data Protection Management für Backup- und Recovery-Umgebungen

## WysDM for Backups



### Das Problem

Heutige Backup-Umgebungen sind groß, komplex und haben häufig die höchsten Durchsatz-Anforderungen aller Server im Rechenzentrum. Viele der Probleme, mit denen Backup Administratoren heute konfrontiert werden, haben allerdings recht wenig mit der Backup Applikation selbst zu tun; die tatsächlichen Ursachen für Backup Probleme sind oft eher im Bereich der Server, Netzwerke und Speichersubsysteme zu suchen. Selbst kleine Änderungen an diesen Komponenten können massive Probleme bei Zuverlässigkeit und Performance der Backup-Umgebung zur Folge haben. Außerdem zwingen gesetzliche Bestimmungen den Backup Administrator sicherzustellen, dass alle Backups wirklich erfolgreich waren. Bei all diesen Anforderungen an den Betrieb einer Backup-Umgebung wird klar, dass ein ausführliches Reporting nicht länger als Luxus zu bezeichnen ist – es handelt sich um eine Notwendigkeit.

### Die Lösung

*WysDM for Backups* liefert die nötige Transparenz, um auch sehr große und komplexe Backup-Umgebungen zu überblicken. Mit der anpassungsfähigen WysDM Architektur sammelt das Produkt Daten von allen wichtigen Komponenten einer Backup-Umgebung (Laufwerke, Netzwerk-Schnittstellen, Betriebssysteme, Backup Applikation usw.). Dazu liefert *WysDM for Backups* eine umfangreiche Sammlung vorgefertigter Reports für alle Aspekte des Backup-Betriebs, von der Einhaltung der Backup-SLAs bis hin zur Leistung einzelner Ressourcen. Alle Reports können im Intranet publiziert oder per E-Mail an festgelegte Anwender verschickt werden. Außerdem können Informationen aus den Reports automatisch nach Benutzervorgaben analysiert werden (z.B. Backup ist dreimal nacheinander fehlgeschlagen) und daraus resultierende Benachrichtigungen per E-Mail oder SNMP verschickt werden.

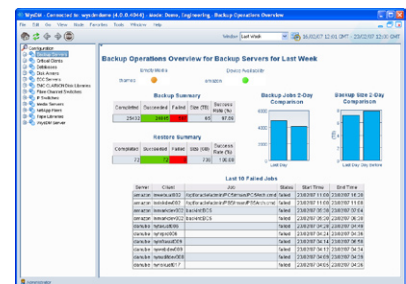
### Die Vorteile

Die Zuverlässigkeit der Backups wird verbessert, da *WysDM for Backups* die Umgebung permanent nach Konfigurationsfehlern, Ineffizienzen und Abweichungen durchsucht. Die Software verschickt Benachrichtigungen über solche Schwachstellen, so dass die Probleme behoben werden können, bevor sie zu einem Ausfall oder Abbruch eines Backups führen.

Die Performance der Backup-Umgebung wird optimiert, weil *WysDM for Backups* auch Bereiche wie Geräte-Durchsatz und Backup-Zeitplanung überwacht. So wird sichergestellt, dass Daten so früh wie möglich in dem entsprechenden Backup-Fenster gesichert werden, eventuell auftretende Probleme behoben werden, und das Backup im zweiten Versuch doch noch erfolgreich und innerhalb des Backup-Fensters abläuft.

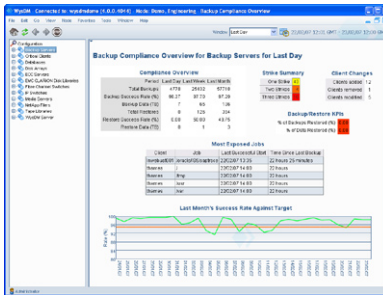
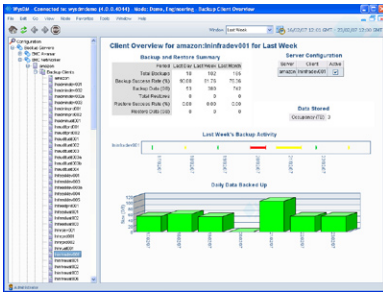
Die Einhaltung von gesetzlichen Auflagen wird sichergestellt, indem *WysDM for Backups* die Business-spezifischen Details der Backup-Zeitplanung, Aufbewahrungsfristen von Bändern usw. nutzt, um Compliance-Reports zu erstellen. Bei Verletzungen der Compliance werden automatisch Benachrichtigungen verschickt.

Konsolidiertes Reporting und Analyse der Backup-Umgebung für den höchsten Grad an Zuverlässigkeit, Performance und SLA-Compliance



### Leistungsübersicht

- Liefert Reports über alle Aspekte einer Backup-Applikation
- Analysiert die Umgebung auf Abweichungen, Ineffizienzen und Konfigurationsfehler
- Verschickt wichtige Reports zu vordefinierten Zeitpunkten per E-Mail an festgelegte Anwender und Administratoren
- Liefert modifizierbare, regel-basierte SNMP-Benachrichtigungen bei aktuellen und vorhersehbaren Ereignissen
- Sammelt Daten ohne Agenten auf den Backup-Servern



## Unterstützte Backup Applikationen

CA ARCserve

CommVault Galaxy

EMC Avamar

EMC NetWorker

HP DataProtector

IBM Tivoli Storage Manager

NetApp SnapVault

Oracle RMAN

Symantec BackupExec

Symantec NetBackup

Symantec PureDisk

## Unterstützte Server Plattformen

Microsoft Windows

Red Hat Enterprise Linux

Sun Solaris

SUSE Linux Enterprise

## Das Fazit

WysDM for Backups ist ein umfangreiches Reporting- und Analyse-Werkzeug für alle Aspekte eines Backup-Betriebs. Es stellt sicher, dass die Backups mit der nötigen Zuverlässigkeit und Performance laufen, und gibt den Anwendern die Gewissheit, dass gesetzliche Auflagen eingehalten werden.

## Reports und Analysen

Hier ein Auszug aus der Liste der Reports in WysDM for Backups:

- *Backup summary* – liefert einen Überblick über den Backup-Betrieb, entweder als Gesamtbild oder auf der Ebene von benutzerdefinierten Gruppierungen
- *Report card* – zeigt den Status mehrerer Backup Clients in einem definierten Zeitraum an; gut geeignet, um wiederkehrende Probleme schnell zu erkennen
- *Application exposure* – zeigt an, zu welchem Zeitpunkt eine über mehrere Server verteilte Applikation das letzte Mal komplett gesichert wurde, und gibt eine Schätzung ab, wie lange ein komplettes Recovery der Applikation dauern würde
- *Backup application activity* – zeigt die Aktivität der Backup Applikation tageweise an, so dass neue Backups leichter in lastärmere Zeiten gelegt werden können
- *Slowest backups* – liefert eine Liste der Backup Clients mit den schlechtesten Durchsatz-Werten
- *Predict media usage* – zeigt aufgrund des Bestands an Backup-Medien und des täglichen Bedarfs an, wie lange die Medien noch reichen bzw. wann neue Medien beschafft werden müssen
- *Media contents* – zeigt die Backups an, die Daten auf ein bestimmtes Backup-Medium geschrieben haben
- *Expired media* – zeigt alle Medien an, deren Inhalte abgelaufen sind, die aber noch nicht wieder recycelt wurden
- *Servers not backed up* – zeigt alle Backup Clients an, die in einem bestimmten Zeitraum nicht gesichert wurden

Hier ein Auszug aus der Liste der Analysen in WysDM for Backups:

- *Backup running out of hours* – findet Backups, die möglicherweise während des Produktivbetriebs noch laufen und somit die Produktion stören können
- *Backup significantly slower than normal* – findet Backups, die beim letzten Lauf deutlich langsamer waren als vorher
- *No successful backup for many days* – identifiziert die Backup Clients, deren Backup an mehreren Tagen nacheinander nicht erfolgreich waren
- *Backup going out of SLA window* – findet Backups, die aus dem definierten Backup-Fenster herausgelaufen sind, und somit neu eingeplant werden müssen, um die Backup-SLAs wieder einzuhalten
- *Backup has unsuitable retention* – markiert Backups, die zwar erfolgreich gelaufen sind, für die aber eine unpassende Aufbewahrungszeit definiert wurden (die z.B. gesetzlichen Auflagen nicht entsprechen)
- *Backup significantly smaller than normal* – findet Backups, die zwar erfolgreich gelaufen sind, deren Datenmenge allerdings deutlich unter dem Schnitt der letzten Tage lag
- *Multiple device failures* – identifiziert Backup Server, bei denen mehr als ein Backup Device ausgefallen sind



## WysDM Software

Kontakt Vertrieb: Christine.Straller@wysdm.com (+49-171-7766818)

Kontakt Technik: Carsten.Hennig@wysdm.com (+49-172-2510920)

[www.wysdm.com](http://www.wysdm.com)